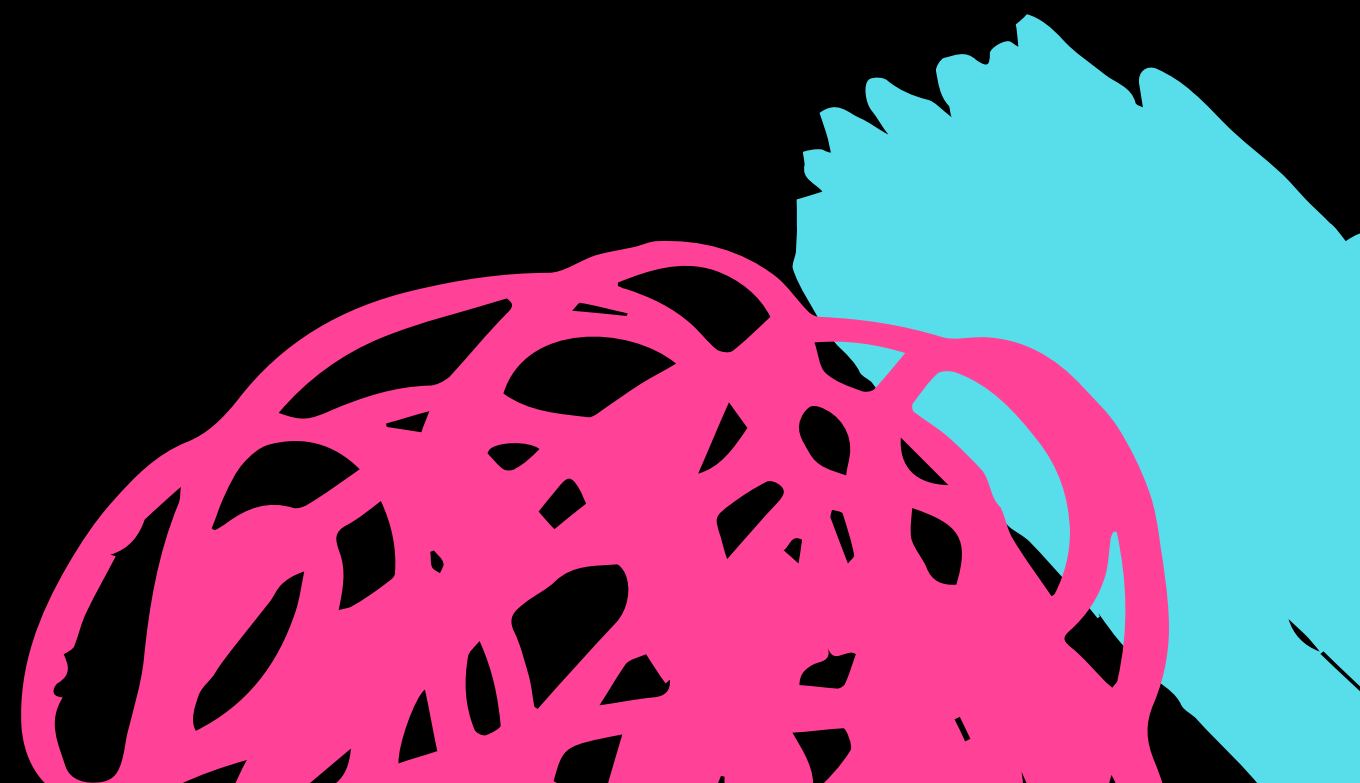


Этические проблемы судебно-психологической экспертизы.



Базисные этические ценности судебно-психологической экспертизы.



Чрезвычайно важным компонентом профессиональной деятельности судебного эксперта-психолога является выполнение определенных этических принципов и норм. Наиболее общим ориентиром для судебных психологов в настоящее время может служить Кодекс профессиональной этики психиатра, основные положения которого совпадают с этическими нормами для профессионального психолога. Однако деятельность психолога при производстве судебной экспертизы имеет и свою специфику.

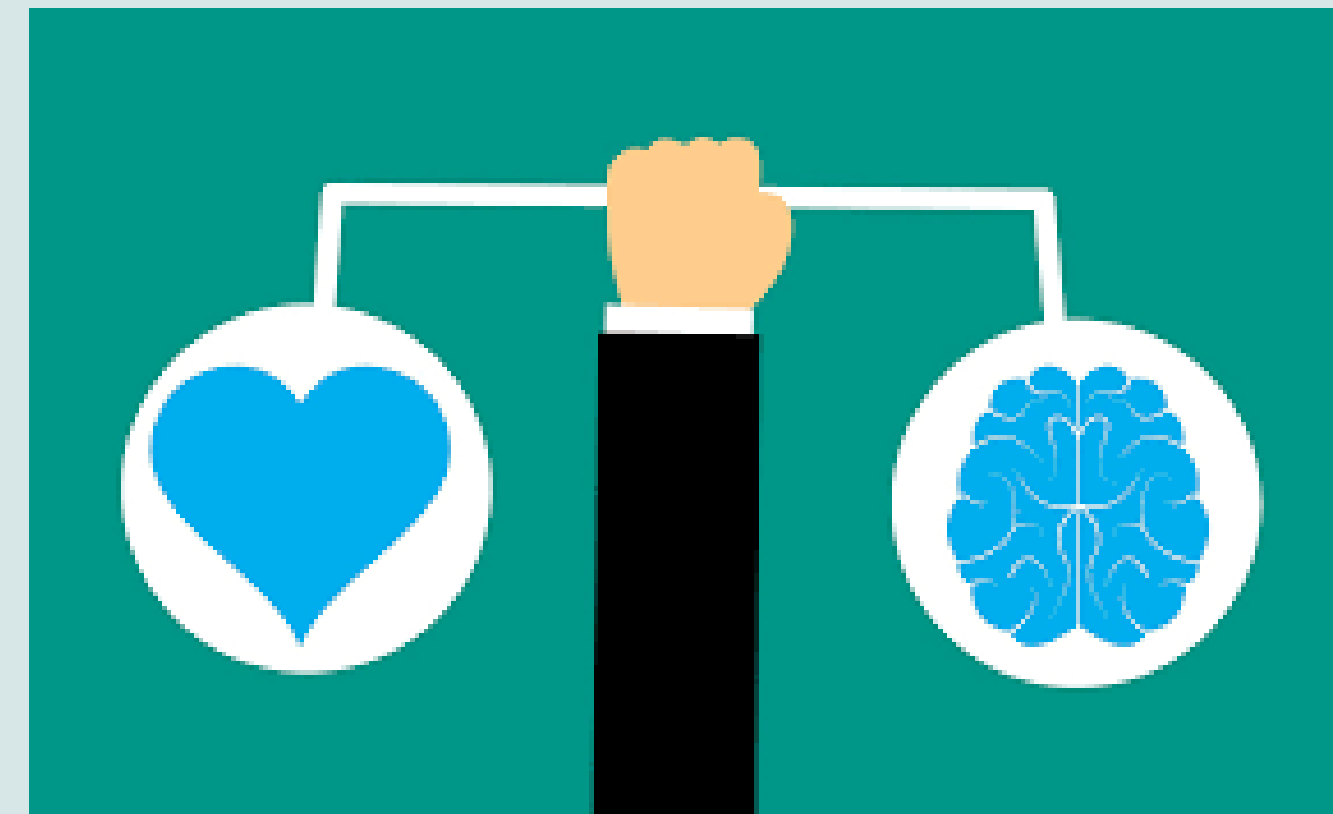
Судебная экспертиза является одним из необходимых средств выяснения истины по уголовному делу.

Судебнопсихологическая и комплексные с нею экспертизы производятся в интересах прежде всего общества в целом, поскольку деятельность эксперта-психолога вплотную примыкает к работе правоохранительных органов. В то же время невозможно игнорировать и то обстоятельство, что производство судебной экспертизы защищает и интересы подэкспертных лиц — будь то обвиняемый, потерпевший или свидетель.



Нельзя, разумеется понимать интересы подэкспертных упрощенно, как и личную выгоду, уклонение от ответственности — главным является справедливое объективное решение вопросов, составляющих предмет судебно-психологической экспертизы. Понимание целей экспертизы в совокупности с тем обстоятельством, что судебный психолог-эксперт для их достижения должен эффективно взаимодействовать с органом, назначившим экспертизу, с подэкспертными лицами, с коллегами, определяет необходимость осознания им определенных этических принципов и их усвоения в своей профессиональной деятельности в качестве нравственной позиции.

Базисные принципы этики судебного эксперта-психолога совпадают с наиболее общими принципами этики практической психологии и медицины — гуманизма, ответственности, непричинения вреда, благодеяния, справедливости. Однако использование заключения судебно-психологической экспертизы судебносудственными органами определяет некоторую специфику практического применения этических норм экспертом-психологом, в отличие от использования этих же норм психологами, осуществляющими консультирование, диагностику в условиях психиатрической клиники, психотерапию и психокоррекцию, другие виды оказания психологической помощи. Эти отличия детерминируются тремя важными обстоятельствами.

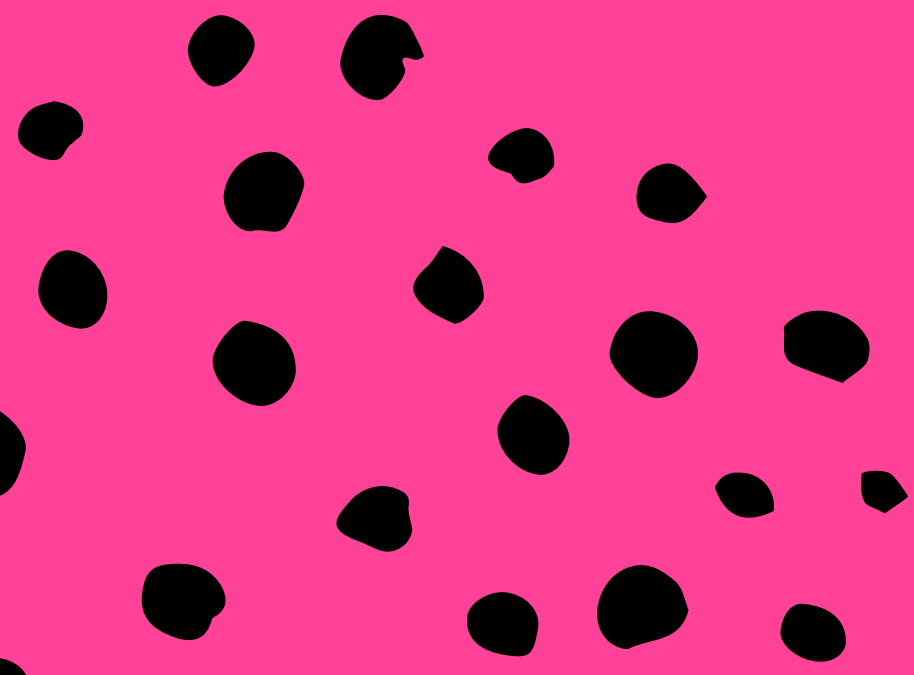


Во-первых, судебный эксперт-психолог взаимодействует не с пациентами, которые нуждаются в психологической помощи и подвергаются психодиагностическому исследованию добровольно, исходя из своих потребностей и личной заинтересованности, а осуществляет исследование испытуемых, либо преступивших закон, либо ставших жертвами противоправных действий, что определяет своеобразие социального взаимодействия, общения между ними.

Во-вторых, от выводов эксперта-психолога часто зависит индивидуализация уголовной ответственности подэкспертного лица, например, для обвиняемых — квалификация статей Уголовного кодекса (с разными мерами и сроками наказания), назначение наказания с учетом смягчающих обстоятельств и т.д. Зависимость подэкспертных лиц от психодиагностических выводов психолога, используемых в судопроизводстве, накладывает на эксперта огромную ответственность за свои решения.

В-третьих, деятельность судебного эксперта психолога регулируется законодательно. Он несет уголовную ответственность за определенные действия, нарушающие уголовно-процессуальную регламентацию его деятельности, обладает совокупностью обязанностей и прав.

Взаимоотношение законности и этики, законодательной регуляции деятельности эксперта-психолога и этических норм в рамках производства экспертизы можно обозначить принципом «воронки»: психолог должен действовать строго в рамках закона, соблюдать его, но варианты поведения, часто альтернативные, в разных ситуациях при проведении экспертизы (которые в силу своего разнообразия просто не могут быть оговорены в законе) подразумевают этический, моральный выбор, диктуемый общей нравственной позицией эксперта-психолога. Эксперт-психолог, сталкиваясь со сложными этическими коллизиями в своей работе, должен реализовывать наиболее общие нравственные ценности: служение истине и справедливости, беспристрастность, объективность, ответственность. Эти ценности и определяют основные этические принципы деятельности судебного эксперта-психолога.



Этические принципы деятельности судебного эксперта-психолога

Профессиональная компетентность

Профессиональная компетентность эксперта-психолога складывается из его специальных познаний и искусства производства судебной экспертизы и психодиагностического исследования.

Это накладывает на эксперта-психолога, по мнению исследователей, моральную обязанность постоянного профессионального совершенствования с использованием всех доступных форм дополнительного обучения, изучением научной и методической литературы по психологическим и смежным дисциплинам, входящим в объем специальных психологических познаний, усвоением собственного опыта и опыта своих коллег. Кроме того, нравственным требованием к эксперту-психологу является оказание профессиональной помощи своим коллегам, консультирование их при затруднениях и сомнениях в сложных диагностических и экспертных случаях, передача своего опыта молодым начинающим психологам.



Эксперт-психолог самостоятельно принимает решения, влияющие на индивидуализацию ответственности подэкспертных лиц. Это налагает на эксперта-психолога дополнительную ответственность и только высокая степень овладения им специальными психологическими познаниями дает ему моральное право принимать самостоятельные ответственные решения при производстве экспертизы.

Однако для полноценного производства судебнопсихологической экспертизы одного усвоения специальных познаний, недостаточно. Важнейшей составляющей профессиональной компетентности судебного эксперта-психолога является искусство проведения психодиагностического исследования. Психологическое экспертное обследование происходит при непосредственном контакте с подэкспертным лицом, находящимся в сложной жизненной ситуации, что определяет выполнение ряда этических норм взаимодействия и общения. Эти нормы связаны со следующим важным этическим принципом.



Личностный подход

Основой этики системы отношений к испытуемому в рамках судебной экспертизы является личностный подход. Он складывается из следующих этических стандартов:

1. Уважение прав личности подэкспертного.

Любой человек, привлеченный к уголовной ответственности или участвующий в процессе суда или следствия в качестве потерпевшего или свидетеля, обладает определенной совокупностью прав, регулируемых уголовно-процессуальным законодательством. Объем данных прав может различаться в зависимости от процессуального положения подэкспертного лица (является ли подэкспертный подозреваемым; обвиняемым, заключенным под стражу; подсудимым; потерпевшим; свидетелем), но эксперт-психолог должен иметь о законных правах каждого конкретного человека четкое представление, чтобы избежать их ущемления. Следует всегда учитывать, что одним из основных прав любого подэкспертного является право на информацию о цели и характере проводимой экспертизы. И, хотя по закону орган, ведущий производство по уголовному делу, обязан знакомить подэкспертного с постановлением или определением о назначении экспертизы, эксперт-психолог не должен отказывать в такого рода информации подэкспертным по их просьбе.

2. Уважение чести и достоинства подэкспертного.

Эксперт-психолог в ходе своей деятельности часто вынужден работать с людьми, которые могут вызывать крайне негативное эмоциональное отношение. Это может определяться характером инкриминируемого им деяния и т.д. Другим фактором эмоционального неприятия может выступать неприемлемое, с точки зрения норм межличностного общения, поведение испытуемого в процессе производства экспертизы: повышенная агрессивность, сквернословие и т.д. Нормальное субъект-субъектное взаимодействие нарушают и различные формы установочного поведения — явная симуляция, аггравация и пр. Часто раздражающим в общении являются особенности поведения, определяемые разными формами психических расстройств: подчеркнутая демонстративность, негативизм, повышенная подозрительность и требовательность и др. Тем не менее, в любом случае эксперт-психолог должен занимать профессиональную позицию по отношению к поведению подэкспертных лиц (оно должно быть объектом его психодиагностического наблюдения), контролировать свои действия и высказывания, вести себя корректно.

Особенно исследователи рекомендуют избегать оценочных суждений о личности испытуемого. Эксперт-психолог должен всегда помнить, что обвиняемый в преступлении — еще не преступник, что на момент производства экспертизы его вина и ее степень еще не доказаны. Психолог не может брать на себя функции суда. Необходимо учитывать, что в ситуацию судебнопсихологической экспертизы могут попадать люди, совершившие правонарушения в силу тяжелых жизненных обстоятельств, стрессовых воздействий. Сама ситуация привлечения к уголовной ответственности, отрыв от привычных условий жизнедеятельности могут переживаться подэкспертным особо тяжело, приводить к изменениям психического состояния, фона настроения. Наличие у многих подэкспертных психических аномалий разной степени выраженности, мешающих им полноценно адаптироваться в обычной жизни и в условиях производства экспертизы, также требует воздержания от оценочных суждений, от осуждающей позиции эксперта.

При экспертном обследовании потерпевших и свидетелей необходимо помнить, что почти все они пережили психическую травму, связанную с тем, что они явились очевидцами или жертвами преступлений.

Важным компонентом уважения чести и достоинства подэкспертных является и внутренняя культура эксперта-психолога, корректность поведения, правильная речь, аккуратность во внешнем облике. Психодиагностическое исследование — всегда диалоговое взаимодействие, взаимное восприятие и оценка друг друга, скрытый процесс невербального общения. От восприятия эксперта испытуемым во многом зависит и установление доверительного контакта, достижение атмосферы открытости, заинтересованности в совместной деятельности, что является одним из важнейших условий эффективности экспертного исследования.

Независимость

Независимость эксперта, по мнению современных исследователей, является одним из краеугольных камней судопроизводства и достижения истины по уголовному делу. Она лежит в основе объективности и беспристрастности эксперта-психолога и

непосредственно связана с его личной ответственностью за экспертные выводы.

Выделяют следующие компоненты независимости эксперта-психолога:

1. Независимость от судебно-следственных органов.

В случаях, когда эксперт находится в какой-либо зависимости от следователя, обвинителя (прокурора) или защитника (адвоката) — например, является их родственником — то он обязан заявить самоотвод, что предусмотрено законом. Однако иногда возникают ситуации, когда между экспертом и должностным лицом нет служебной, родственной или иной зависимости, но на эксперта оказывают давление судебно-следственные органы, психолог находится в дружеских отношениях с лицами, причастными к суду или следствию, и т.п. В этих случаях основой личной независимости эксперта-психолога являются только его внутренние убеждения, его общая нравственная позиция.

2. Независимость от других участников уголовного процесса.

В случаях, когда эксперт-психолог является родственником обвиняемого, потерпевшего или их законных представителей или сам является потерпевшим или свидетелем по делу, он также обязан заявить самоотвод. Однако законом не предусмотрены случаи, когда связанными родственными или иными узами с перечисленными лицами являются друзья, коллеги или непосредственные начальники эксперта. В этих случаях проявление независимости целиком зависит от этической позиции психолога. Также сложные нравственные коллизии могут возникать в ситуациях, когда участники процесса каким то образом связаны с психологом, а экспертизу в отношении этих лиц производят его коллеги.

3. Независимость от других экспертов-психологов.

Этот аспект независимости связан с ситуациями проведения комиссионной судебно-психологической экспертизы, в которых мнения членов комиссии не совпадают друг с другом. Моральной обязанностью каждого эксперта-психолога является самокритичное отношение, уважение мнения коллег и умение признавать свои ошибки, но в случаях, когда после тщательного анализа всех аргументов других членов комиссии внутреннее убеждение эксперта-психолога в своей правоте не изменилось, этичной будет реализация своего права составить отдельное аргументированное заключение, которое будет оцениваться судом наряду с заключением других членов комиссии судебнопсихологической экспертизы. Важным аспектом независимости эксперта-психолога является определение предмета и выбор конкретных методов исследования. Их эксперт выбирает, исходя из своей профессиональной компетентности, и никто не вправе директивно заставлять его проводить те исследования, которые, по его мнению, не имеют значения для достижения истины по делу.

4. Независимость от себя.

Одним из важнейших нравственных императивов является положение, зафиксированное в Кодексе профессиональной этики психиатра, но целиком относящееся и к этике эксперта-психолога: эксперт «не вправе навязывать пациенту свои философские, религиозные, политические взгляды. Личные предубеждения... или иные непрофессиональные мотивы не должны оказывать влияния на диагностику¹». При производстве судебно-психологической экспертизы, при взаимодействии с подэкспертным лицом, психолог должен абстрагироваться от личных симпатий и антипатий, от чувства жалости или, напротив, ненависти, руководствоваться только профессиональными познаниями, а также принципами беспристрастности, непредвзятости, объективности — только такая нравственная позиция является гарантией от искажений экспертного заключения под влиянием незаконной «гуманности» или «жестокости».

Конфиденциальность

При производстве судебной экспертизы эксперт-психолог становится обладателем большого объема информации о подэкспертном лице. Это, во-первых, все данные уголовного дела, предоставленные в распоряжение эксперта. Во-вторых, это приобщенные к уголовному делу материалы, среди которых особо конфиденциальную информацию представляют сведения, составляющие врачебную тайну — медицинская документация. В-третьих, это информация, полученная при производстве собственного экспертно-психологического исследования, включающая результаты экспериментально-психологического изучения индивидуально-психологических особенностей подэкспертного лица. Все эти сведения эксперт-психолог не имеет права разглашать согласно закону, но они составляют конфиденциальную информацию и по этическим соображениям. Особенно это касается данных собственного психодиагностического обследования, поскольку не все они могут включаться в заключение психолога (являющегося составной частью уголовного дела) для обоснования экспертных выводов. Также противоречит этическому принципу конфиденциальности и разглашение самого факта производства судебно-психологической экспертизы в отношении конкретного подэкспертного лица. Эксперт-психолог должен помнить, что единственный адресат такого рода информации — орган, назначивший экспертизу.

Спасибо за
внимание