

PERCEPȚIA – PROCES
PSIHIC DE PRELUCRARE
PROFUNDĂ
A INFORMAȚIILOR

UNITĂȚI DE CONȚINUT

- 1. Definirea conceptului și caracteristica generală a percepției**
- 2. Fazele procesului perceptiv**
- 3. Particularitățile percepției**
- 4. Tipologia percepției. Criterii de clasificare**
- 5. Teorii și legități ale percepției**
- 6. Greșeli ale percepției, iluzii și halucinații**
- 7. Rolul percepției în viața psihică umană**

CONCEPTE-CHEIE

- Studiind aceasă temă veți putea explica următorii termeni: **percepție, activitate, deformare a realității, trăsătură de personalitate, efect de câmp, determinanții percepției, principiul închiderii, principiul proximității, principiul simetriei, principiul similarității, gestaltism, obiectul percepției, câmpul percepției, constanța percepției, percepție involuntară, percepție voluntară, percepție spațială, percepția timpului, percepția mișcării și a formei, percepție subliminală, percepția fenomenelor luminoase rare, percepție extrasenzorială.**

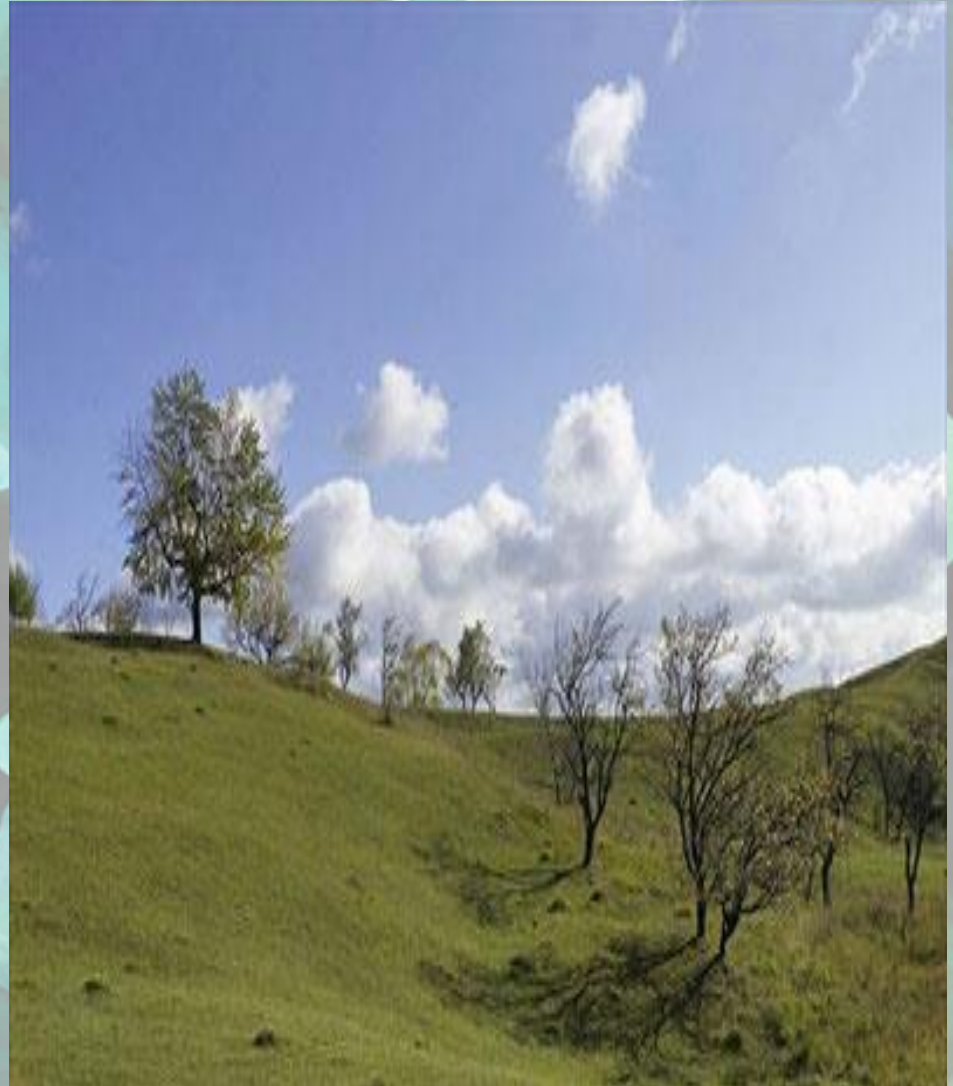
I. DEFINIREA CONCEPTULUI ȘI CARACTERISTICA GENERALĂ A PERCEPȚIEI

- Percepția este procesul psihic de reflectare a obiectelor și fenomenelor realității în totalitatea însușirilor lor, în momentul acțiunii lor directe asupra analizatorilor (spre deosebire de senzații, care reflectă însușiri individuale, izolate ale obiectelor).
- Percepția constituie un nivel calitativ superior de prelucrare și integrare a informației despre lumea externă și despre sine.

Această superioritate constă în realizarea unei imagini sintetice, unitare, în care obiectele și fenomenele care acționează direct asupra organelor noastre de simț sunt reflectate ca totalități integrale, în individualitatea lor specifică.

PERCEPȚIILE

- Se produc în **condițiile acțiunii directe a stimulilor** asupra analizatorilor;
- Ne aduc **informații complete** despre lumea înconjurătoare;
- Nu sunt doar o sumă de senzații, ci sunt **rezultatul interacțiunii senzațiilor**;
- Sunt în **strânsă relație** cu activitatea umană, cu limbajul, cu experiența anterioară.



2. FAZELE PROCESULUI PERCEPTIV

- Percepția este un proces cu desfășurare fazică, chiar dacă duratele desfășurării fazelor care o compun sunt prea scurte pentru a fi conștientizate. Acest lucru se datorează faptului că obiectul-stimul nu este supus atenției din prima clipă, el trebuind căutat și analizat cu un anumit efort de concentrare (perceperea unor forme în condiții de iluminare slabă etc.).

CERCETĂRILE PSIHOLOGICE CONTEMPORANE ÎMPART PROCESUL PERCEPTIV ÎN URMĂTOARELE FAZE:

- 1. Orientarea
- 2. Detecția
- 3. Discriminarea
- 4. Identificarea
- 5. Interpretarea (recunoașterea).

PROCESUL PERCEPTUAL

intrare

- stimuli

procesare

- primire
- selectare
- organizare
- interpretare

iesire

- actiune

Percepțiile

Fac posibilă obținerea de imagini primare și informații despre totalitatea însușirilor concrete ale obiectelor și fenomenelor lumii când acestea acționează asupra simțurilor (sunt imagini primare pentru că apar doar în relație directă cu obiectul – am văzut cu ochii mei, am auzit cu urechile mele)

Cunoașterea lumii înconjurătoare se realizează prin percepții, care ca și procese au loc urmând 4 faze:

- 1. DETECTAREA – orientarea spre stimul
- 2. DISCRIMINAREA – diferențierea stimulului între alți stimuli înconjurători, fără a ști ce e
- 3. IDENTIFICAREA – recunoașterea stimulului – cu ajutorul memoriei
- 4. INTERPRETAREA – numirea stimulului, înțelegerea cauzelor apariției lui – prin gândire și limbaj (implicarea proceselor superioare – gândire, limbaj, memorie – dovedește complexitatea psihicului uman)

Percepțiile

Percepțiile sunt influențate de experiența anterioară a subiectului, de integritatea și particularitatea simțurilor fiecăruia și nu se reduce la mecanismul producerii imaginilor senzoriale specifice (*atunci cînd întalnim un obiect necunoscut se produce un blocaj în faza identificării și procesul se blochează, nu mai putem percepe respectivul obiect – dovadă a importanței experienței anterioare în producerea acestui proces... naturalistul va vedea mai mult decît un copil într-o floare...).*

3. PARTICULARITĂȚILE PERCEPȚIEI

Orice obiect sau fenomen real posedă o mulțime de însușiri, dintre care unele sunt esențiale, iar altele neesențiale (periferice). Vom examina cele mai importante particularități ale percepției:

1. Obiectualitatea
2. Integralitatea
3. Constanța
4. Selectivitatea percepției
5. Inteligibilitatea (categorialitatea)
6. Apercepția (trebuie înțeleasă ca dependență a percepției de conținutul vieții psihice a omului, de drumul de viață pe care l-a parcurs, de particularitățile personalității sale (termenul a fost introdus de Leibnitz)).

- *Percepția este un proces psihic cognitiv (de cunoaștere), care constă în reflectarea obiectelor și fenomenelor în integritatea calităților lor în momentul acțiunii asupra organelor de simț.*
- Din definiția de mai sus decurg principalele caracteristici ale acestui proces psihic:
- Alături de senzații și percepțiile fac parte din categoria *proceselor psihice cognitiv-senzoriale*, ceea ce desemnează faptul că ele sunt modalități de cunoaștere a realității, însă cunoașterea perceptivă are un caracter limitat la nivelul proprietăților concrete ale obiectelor și fenomenelor;
- Spre deosebire de senzații, care oferă date despre însușiri izolate, fiecare senzație pe care o avem reflectând o singură proprietate concretă, percepțiile conțin un *volum mult mai mare de informații*, în sensul că procesul perceptiv oferă simultan date despre toate însușirile concrete ale unui obiect direct accesibile simțurilor.

- Ca și senzațiile, percepțiile sunt *imagini primare*, ceea ce înseamnă că apar și se mențin atâta timp cât există o acțiune directă a unui stimul asupra unor analizatori (percepțiile apar doar în prezența obiectului)
- Percepțiile sunt *plurimodale*, adică realizarea lor contribuie mai multor analizatori, ceea ce permite un conținut informațional mai bogat, unul dintre acestea fiind însă dominant. Această caracteristică permite organizarea lor în structuri mai complexe (numite *forme complexe ale percepției*), ceea ce deschide posibilitatea explorării unor dimensiuni inaccesibile direct unui anumit analizator, cum sunt perceperea distanței, a mărimii, a formei, a mișcării etc.
- Percepția este *selectivă*, în sensul că nu toți stimulii din câmpul perceptiv sunt prelucrați în aceeași măsură de către sistemul cognitiv. Are loc un proces de selecție în urma căruia anumiți stimuli sunt prelucrați mai complet, mai precis (denumiți *obiect al percepției*), în timp ce alții sunt prelucrați mai vag, mai imprecis, mai lacunar (*fondul percepției*).
- *Integralitatea perceptivă* desemnează faptul că prin percepție, sistemul cognitiv interpretează un obiect al cunoașterii *ca pe un întreg*, chiar dacă acestea se dezvaluie analizatorilor noștri doar parțial.

- Percepția are la bază 2 operații:
- - *analiza*, constă în dezmembrarea obiectului în părți componente;
- - *sinteza*, constă în îmbinarea părților dezmembrate într-un tot întreg, primară fiind sinteza.
- Datorită analizei și sintezei percepția se aseamănă mai mult cu gândirea decât cu senzațiile, deoarece procesul de gândire de asemenea începe de la analiză și sinteză.
- Ca și senzațiile, *percepția este numită activitate cognitivă. Pe bună dreptate se consideră că: „activitățile perceptiv stau la baza tuturor comportamentelor. Fără percepție prealabilă nu va fi posibil să înveți, să vorbești, să memorizezi, să comunici [...]. Percepția permite să luăm cunoștință de mediu și de interacțiune cu el sau să acționăm asupra lui”*

CLASIFICAREA PERCEPȚIILOR. CRITERII DE CLASIFICARE

- I. După activitatea analizatorului:
 - 1) *externe -de distanță (P. vizuală, auditivă, olfactivă)*
 - *externe - de contact (P. tactile, gustative)*
 - 2) *chinestezice*
 - *de echilibru*
 - *de mișcare*

- II. După prezența sau absența scopului și a efortului volitiv:
 - *1) voluntară, care mai este numită observație, având un caracter dirijat, conștient planificat și prin rezultatul obținut.*
 - *2) involuntară.*

- III. După formele de existență a materiei:

1) Percepția timpului obiectivă și subiectivă

- Percepția timpului obiectiv are la bază niște etaloane stabile de către omenire:

- I. secol

- V. zi

- II. An

- VI. oră

- III. lună

- VII. minut

- IV. săptămână

- VIII. secundă....

- În percepția timpului, omul folosește 3 sisteme de referință:
- a) *sistemul fizic, reprezentat de repetarea fenomenelor naturale (zi, noapte, anotimp);*
- b) *sistemul biologic, ce constă din ritmicitatea funcțiilor organismului (starea de veghe și somn);*
- c) *sistemul socio-cultural (activitatea umană amplasată în istorie).*

- 2) *Percepția spațiului include următoarele proprietăți: forma, mărimea, distanța, poziția, relieful, ele fiind semnalizate prin mecanisme perceptivе foarte complexe și relativ distincte.*
- a) *Percepția formei se realizează atât pe cale vizuală, cât și tactilo-chinestezică. Între cele două modalități perceptivе se stabilesc relații de întărire, control și confirmare reciprocă. Văzul are o funcție integratoare, deoarece prin specificul recepției vizuale pe retină se proiectează cu punct forma obiectului. Fondul în percepție este multitudinea obiectelor, fenomenelor, din care percepem doar unul – obiectul percepției. Fondul și obiectul ei dinamic. Obiectul face parte din fond. Obiectul trece în fond, când e inutil sau își termină activitatea. Dinamismul corelării dintre obiect și fond se explică prin comutarea atenției de la un stimul la altul.*
- b) *Pentru perceperea mărimii obiectelor sunt importante mai multe componente: imaginea retiniană, chinestezică oculară, experiența tactilo-chinestezică. Două obiecte, care au aceeași formă, dar mărimi diferite, vor determina diferențe în explorarea conținuturilor lor în funcție de mărimea pe care o au.*

- c) *Tridimensionalitatea sau relieful obiectelor este reflectat în percepție prin corelarea următoarelor componente: disparitatea (lipsit de legătură, de armonie) imaginilor retiniene, gradul de iluminare a suprafețelor diferit orientate spre sursa de lumină, față de cele îndepărtate (fețele obiectului), la care se asociază experiența perceptivă tactilo-chinestezică.*
- d) *Perceperea poziției obiectelor într-un spațiu dat și a unora față de altele necesită repere de tipul: sus, jos, la dreapta, la stânga, în față, în spate.*
- e) *În perceperea distanțelor mari intervin mai mulți factori, și anume: mărimea imaginii retiniene, care este semnificativ micșorată la distanțe mari, ea ne mai fiind compensată; prezența detaliilor de structură la obiectele apropiate și lipsa lor la cele îndepărtate; existența unor obiecte interpușe și care devin un fel de repere pentru evaluarea distanței până la cel îndepărtat etc.*

- ▶ 3) *Percepția mișcării se referă, de fapt, la obiectele în mișcare și nu la mișcarea în sine. Un obiect, care se mișcă, își schimbă poziția față de altele, care rămân fixe și devin repere și jalonează traiectoria sa de mișcare. Se produc, astfel, mai multe mecanisme: imaginea retiniană și persistența excitației datorită urmării obiectului prin mișcările capului și globurilor oculare etc. Persistența imaginii retiniene (postefectul) are o foarte mare importanță în crearea impresiei de continuitate.*
- ▶ În aprecierea mișcării sunt foarte importante reperele. Dacă ele lipsesc, pot apărea iluzii ale mișcării. Este cunoscută iluzia plecării trenului în care ne aflăm, când de fapt pleacă cel de lângă el.

LEGILE PERCEPȚIILOR

Percepția funcționează după următoarele legi: legea integralității perceptivă, legea structuralității perceptivă; legea selectivității perceptivă; legea constanței perceptivă; legea semnificației; legea proiectivității imaginii perceptivă.

- **Legea structuralității perceptivă** - deși avem impresia că imaginea apare spontan, în realitate explorarea vizuală a unui obiect se face treptat.
Ex: în cazul nostru, explorarea se face după schema literei „Z” datorită activității de citire (de la stânga la dreapta).
- **Legea semnificației** - elementul care are semnificație pentru individ se impune în câmpul său perceptiv.
Ex: o căprioară nu dă importanță sunetului produs de vânt, dar dă importanță altor sunete care sunt semnificative pentru viața ei (răgetul unui leu, de exemplu).

OBSERVAȚIA ȘI SPIRITUL DE OBSERVAȚIE

Observația este activitatea perceptivă desfășurată în mod voluntar. Diferența dintre percepția spontană și observație se reflectă și în expresii diferite. Pentru percepție se folosesc verbe: a vedea, a auzi, a simți un miros, a simți o atingere etc. Pentru observație: a privi, a asculta, a mirosi, a palpa.

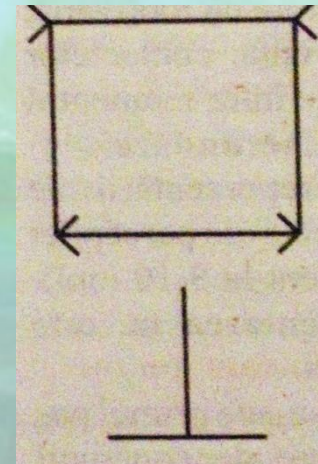
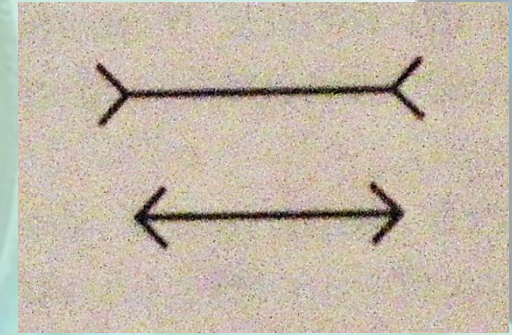
Spiritul de observație este aptitudinea de a sesiza cu ușurință, rapiditate și precizie ceea ce este slab, ascuns, nerelevant, dar semnificativ pentru scopurile omului.

ILUZIILE PERCEPTIVE

Iluziile optice sunt percepții care denaturează, deformează unele aspecte ale realității.

Ele sunt determinate fie de:

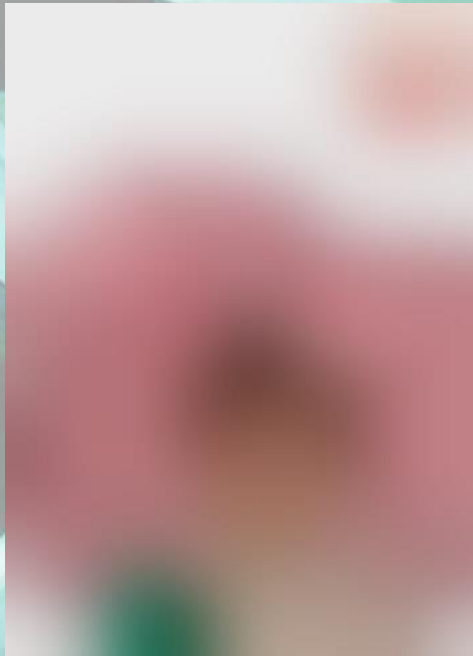
- Unele componente ale câmpului perceptiv care acționează concomitent cu obiectul central al percepției, pot determina subestimarea sau supraevaluarea elementelor obiectului perceput



- Centrarea activității perceptive pe un obiect poate determina dilatarea subiectivă a elementelor sale
- Relațiile de contrast dintre excitanți pot determina supraestimări sau subestimări
 - Ex: o persoană de statură medie poate părea înaltă între altele mai scunde și scundă între persoane care o depășesc mai mult
- Lipsa reperelor
 - Ex: iluzia plecării propriului tren

SENZAȚIE

PERCEPȚIE



PROCESE PSIHICE SENZORIALE

Procesele senzoriale sunt **procese de cunoaștere comune omului și animalului.**

Din categoria proceselor psihice senzoriale fac parte:

- Senzațiile
- **Percepția**
- Reprezentarea

REȚINEȚI:

- Dacă senzațiile ne dau informații separate despre obiecte, percepțiile ne aduc informații complete- imagine este unitară.
- Senzațiile și percepțiile se produc în prezența obiectului.

BIBLIOGRAFIE

Tarnovschi, Ana. Psihologia proceselor cognitive: (Ciclul I, licență): Note de curs / Ana Tarnovschi, Jana Racu; coord.: Angela Potâng; Univ. de Stat din Moldova, Facultatea de Psihologie și Științe ale Educației, Sociologie și Asistență Soc. – Chișinău: CEP USM, 2017 – 217 p.: fig., tab. Referințe bibliogr.: p. 181-182 (34 tit.). – 50 ex. ISBN 978-9975-71-948-3.

Paginile 23-42